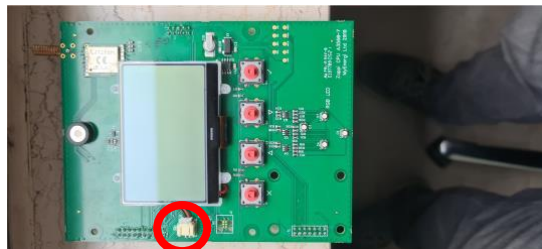


## Display-Wechsel Zappi Wallbox

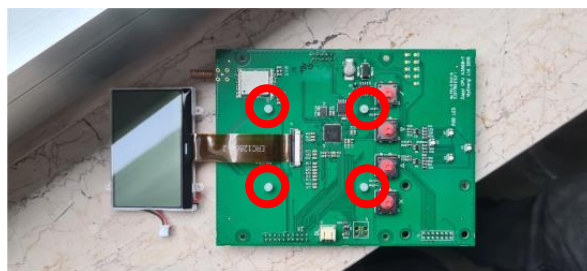
1. Steuerplatine vom Deckel lösen (4 Schrauben)



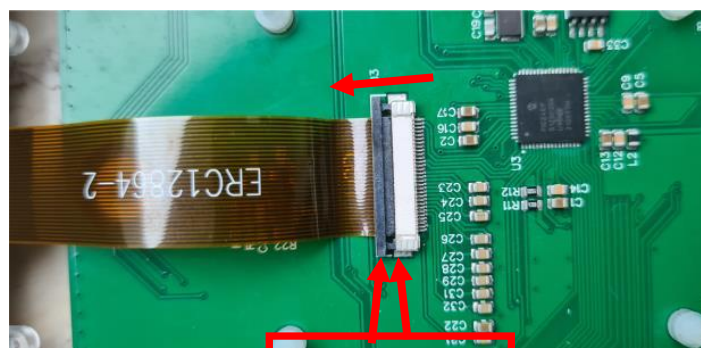
2. Display Hintergrundbeleuchtungsstecker abziehen



3. Display von Kunststoffhaltern abziehen (nur aufgesteckt)

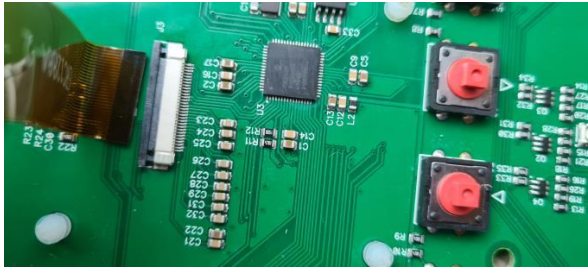


4. Displayflachband entriegeln. Dazu die schwarze Verriegelung leicht nach oben schieben ca. 1mm

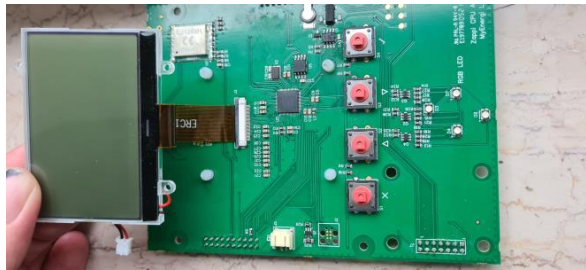


**Ca.1mm**

5. Displayflachbandkabel rausziehen



6. In umgekehrter Reihenfolge das neue Display wieder einbauen.  
Flachbandkabel einschieben und verriegeln.



7 . Display wieder auf Kunststoffreiter aufstecken



8 . Stecker für die Hintergrundbeleuchtung wieder einstecken



9 . Platine wieder in den Deckel schrauben